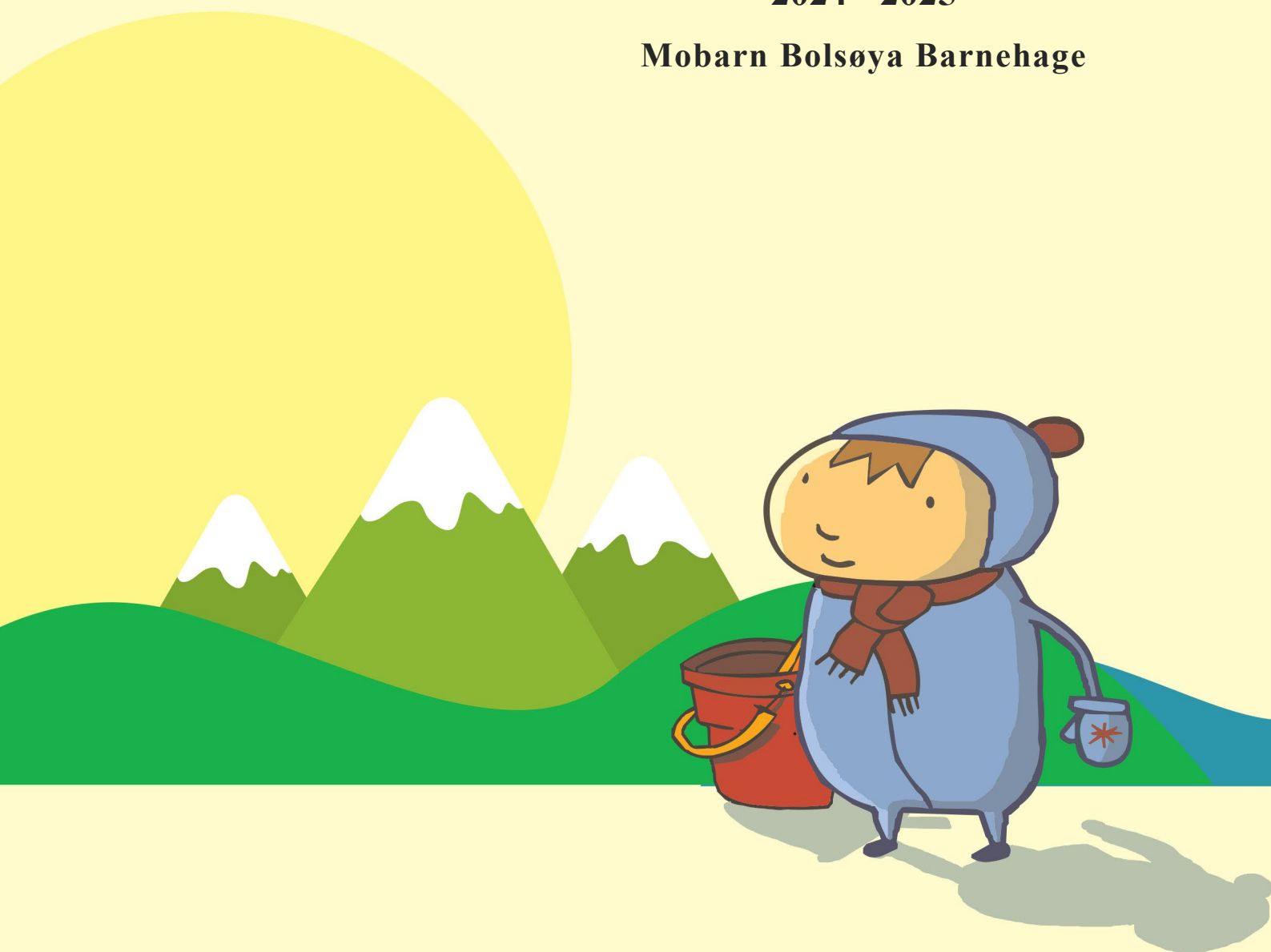


Mobarn

ÅRSPLAN – DEL 1

2024 - 2025

Mobarn Bolsøya Barnehage



E-Post: Andreas.lange.saetre@mobarn.no

Vardholmvegen 3, 6457 Bolsøya

Telefon: 92835119

Innhold

Mobarn Bolsøya Barnehage 2024 - 2025.....	1
Velkommen til Mobarn Bolsøya barnehage.....	3
Avdelingen:	4
Stubben:	4
Soppen:.....	4
Kongla:	4
Praktisk informasjon.....	5
Planlegging og dokumentasjon.....	6
Samarbeid mellom hjem og barnehage	7
Overganger	8
Tilvenning:.....	8
Overganger innad i barnehagen.....	8
Overgang fra barnehage til skole:	8
Miljøfyrtårn.....	9

Velkommen til Mobarn Bolsøya barnehage

Mobarn Bolsøya Barnehage er en del av Mobarn SA, som er en ideell virksomhet bestående av 12 barnehager i Molde, Hustadvika og Averøya kommune.

Vår barnehage ligger på naturskjønne Bolsøya, med flotte turområder i umiddelbar nærhet. Vi har pedagoger med Barnehagelærerutdanning på alle våre avdelinger, samt flere fagarbeidere og pedagogiske medarbeidere med ulik kompetanse og erfaringer.

Barnehagen har et fantastisk uteområde bestående av klatretrær, maurtuer, blåbærlyng, ulendt terreng og en grillhytte.

Stubben småbarnsavdeling for barn i alderen 1-2 år.

Soppen avdeling for barn i alderen 2-5 år.

Kongla avdeling for barn i alderen 2-5 år.

Vi har et sterkt fokus på trygghet og lek som grunnlag for all læring. Trygge barn er nysgjerrige barn, og vi jobber hver dag for å skape et miljø hvor barna føler seg sett, hørt og verdsatt. Personalet vårt består av dedikerte barnehagelærere, fagarbeidere og pedagogiske medarbeidere som samarbeider tett for å sikre at barna får en best mulig start på livet.



Avdelingen:



Stubben:

Telefon: 960 98 679

E-post:

Karoline.tangen@mobarn.no

Karoline Nakken Tangen –
Pedagogisk leder

Anita Gjerde - Barnepleier

Cathrine Thormodsæter –
Pedagogisk medarbeider

Styrer:
Andreas Lange Sætre



Soppen:

Telefon: 960 98 678

E-post:

Ina.dahle@mobarn.no

Ina Dahle –
Pedagogisk leder

Marie Hoel Gjerde –
Barnehagelærer

Dina Sævik – Barne- og
ungdomsarbeider

Gerd Merethe Rudning –
Pedagogisk medarbeider



Kongla:

Telefon: 481 79 635

E-post:

Hilde.brokstad@mobarn.no

Hilde Marie S. Brokstad –
Pedagogisk leder

Elin Rotlid – Barnehagelærer

Birk Grøvdal – Barne- og
ungdomsarbeider

Ann Elisabeth Høie –
Pedagogisk medarbeider

Beata Marciniak –
Pedagogisk medarbeider

Praktisk informasjon

Åpningstider: Barnehagen er åpen fra kl. 07.00 til 17.00, mandag til fredag.

Barnehagen holder åpent hele sommeren, romjulen og påsken.

Dette gir fleksibilitet for foreldre med ulike arbeidstider. Vi ønsker at barna blir levert før kl. 09.30 for å kunne delta i dagens aktiviteter fra begynnelsen.

Mat og måltider: Mat og måltider er en viktig del av barnas dag. Vi følger Helsedirektoratets anbefalinger for sunne måltider i barnehagen. Barna får servert et variert kosthold som er både sunt og godt.

I tillegg arbeider vi med å redusere matsvinn og lære barna å ta vare på ressursene.

Måltidsplan:

Barnehagen har åpen frokost mellom 07.00 og 08.30 hver dag.

Mandag:	Frokost (matboks hjemmefra)	Grøt/havregryn	Fruktmåltid.
Tirsdag:	Frokost (matboks hjemmefra)	Matibox varmmat	Fruktmåltid.
Onsdag:	Frokost (matboks hjemmefra)	Hjemmelaget brød	Fruktmåltid
Torsdag:	Frokost (matboks hjemmefra)	Barnehagen lager varmmat	Fruktmåltid.
Fredag:	Frokost (matboks hjemmefra)	Hjemmelaget brød	Fruktmåltid.



KidPlan: Kommunikasjon mellom barnehagen og foresatte skjer via appen KidPlan. Denne appen brukes til å sende ut ukentlige planer, påminnelser og oppdateringer. I tillegg blir det lastet opp bilder fra barnas aktiviteter, slik at foreldrene kan følge med på barnas hverdag i barnehagen. Dette gir en god dokumentasjon på hva barna opplever og lærer. Foreldrene kan også bruke appen til å informere barnehagen om viktige beskjeder, som sykdom eller endringer i hverdagen.

Planlegging og dokumentasjon

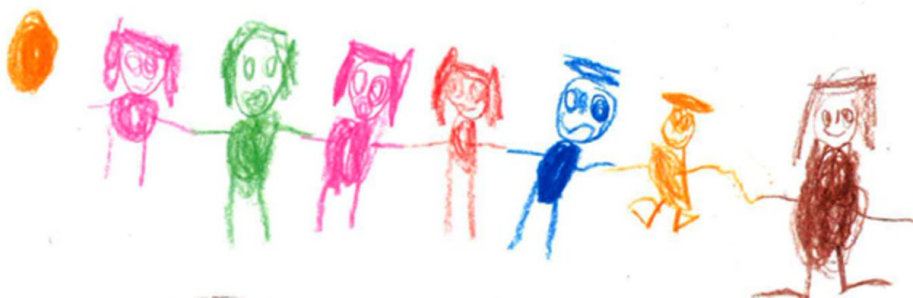
Vi legger stor vekt på planlegging for å sikre at barnehagedagen blir en god opplevelse for både barna, dere foreldre og de ansatte. Våre pedagogiske ledere setter opp ukeplaner som sikrer variert og innholdsrik aktivitet for barna.



Ukes brev: Foreldrene får et nyhetsbrev hver uke som gir en oppsummering av de viktigste hendelsene og temaene vi har jobbet med i barnehagen. Dette gir foreldrene et godt innblikk i det pedagogiske arbeidet og lar dem følge med på barnas utvikling.

Dokumentasjon i KidPlan: Alt vi gjør i barnehagen dokumenteres gjennom bilder og korte beskrivelser i KidPlan. Dette inkluderer både daglige aktiviteter, spesielle prosjekter og utflukter. Dokumentasjonen gir en tydelig oversikt over barnas opplevelser og læring, og foreldrene kan følge med på hvordan barna trives og utvikler seg.

Foreldreundersøkelse i januar: Vi gjennomfører en foreldreundersøkelse i løpet av januar måned, hvor foreldrene får mulighet til å komme med innspill til barnehagens tilbud. Denne undersøkelsen er et viktig verktøy for oss til å forbedre og tilpasse barnehagens innhold og praksis til barnas og foreldrenes behov. Vi verdsetter foreldrenes synspunkter høyt, og dette bidrar til et godt samarbeid mellom hjem og barnehage.



Samarbeid mellom hjem og barnehage

Et godt samarbeid mellom hjem og barnehage er avgjørende for barnets trivsel og utvikling. Hos oss legger vi stor vekt på foreldremedvirkning.

FAU (Foreldrenes arbeidsutvalg): FAU spiller en viktig rolle i å styrke samarbeidet mellom hjem og barnehage. I løpet av året gjennomfører FAU 4-5 aktiviteter, som inkluderer dugnader, arrangementer og sosiale treff. Dette skaper bånd mellom foreldre, ansatte og barn, og bidrar til å skape et godt miljø både innenfor og utenfor barnehagens rammer.

Representanter Stubben: Veslemøy Hoem og Lars Vikhagen Åfløy.

Representanter Soppen: Geir Olav Vatshelle og Marit Melvold.

Representanter Kongla: Marion Opstad og Vanja-Helen Madsen Tangen-Lillevik.

Foreldresamtaler: Vi har to formelle foreldresamtaler i løpet av barnehageåret, hvor vi diskuterer barnets trivsel, utvikling og fremgang. Disse samtalenes er en viktig del av vårt samarbeid med foreldrene, og vi oppfordrer til at foresatte tar kontakt ved behov for flere samtaler.



SAMU (Samarbeidsutvalget): Dette utvalget består av representanter fra både foreldrene, de ansatte og barnehagens eier. SAMU har som formål å sikre et godt samarbeid mellom barnehagen og foreldrene og jobbe for barnas beste ved å ivareta deres trivsel og utvikling.

Overganger

Overganger kan være utfordrende for barn, og vi jobber aktivt med å sikre at disse skjer på en trygg og forutsigbar måte.

Tilvenning: Når nye barn starter i barnehagen, legger vi stor vekt på at tilvenningen skjer i barnets eget tempo. Vi har faste rutiner for tilvenningsperioden, hvor barnet får tid til å bli kjent med personalet, de andre barna og de fysiske omgivelsene. Barnet får en tilknytningsperson den første tiden. Dette er en av våre faste ansatte som har et spesielt ansvar for at barnet skal oppleve tilhørighet og trygghet. Barnehagen oppfordrer til besøk allerede før sommeren starter. Ta kontakt med avdelingen ditt barn skal starte på og avtal en tid som passer for deg og ditt barn.

Overganger innad i barnehagen: Overganger fra en avdeling til en annen blir nøye planlagt i samarbeid med foreldrene. Barna får tid til å bli kjent med den nye avdelingen, de voksne og de nye vennene før overgangen finner sted.

Overgang fra barnehage til skole: Overgangen til skole er en stor milepæl i barnas liv. Vi har et eget opplegg for førskolebarn som forbereder dem på denne overgangen. Dette inkluderer besøk til skolen, aktiviteter som fremmer selvstendighet, og samtaler om det som skal komme.



Se egen plan for overgang barnehage – skole her:

www.bolsoya.mobarn.no -> Planer -> Overgang Barnehage – Skole

Barnehagen har egen gruppe for førskolebarna, og har fokus på at barna som skal starte på skolen skal være trygge, robuste og selvstendige.

Miljøfyrtårn

Mobarn Bolsøya Barnehage er sertifisert som en Miljøfyrtårn-bedrift. Dette innebærer at vi jobber systematisk med bærekraftige løsninger i barnehagens daglige drift. Vi lærer barna om viktigheten av å ta vare på naturen, kildesortere og resirkulere. Gjennom praktiske aktiviteter, som å plukke søppel i nærmiljøet og sortere avfall, får barna en forståelse for hvordan de kan bidra til å ta vare på miljøet.



Barnehagen oppfordrer også foreldre til å benytte seg av appen *La Vandre*. Her kan det selges, kjøpes eller gis bort klær og utstyr som er for smått eller lite brukt. La Vandre gir brukerne et unikt verktøy hvor de enkelt kan selge, gi bort eller kjøpe klær og utstyr med egen barnehage